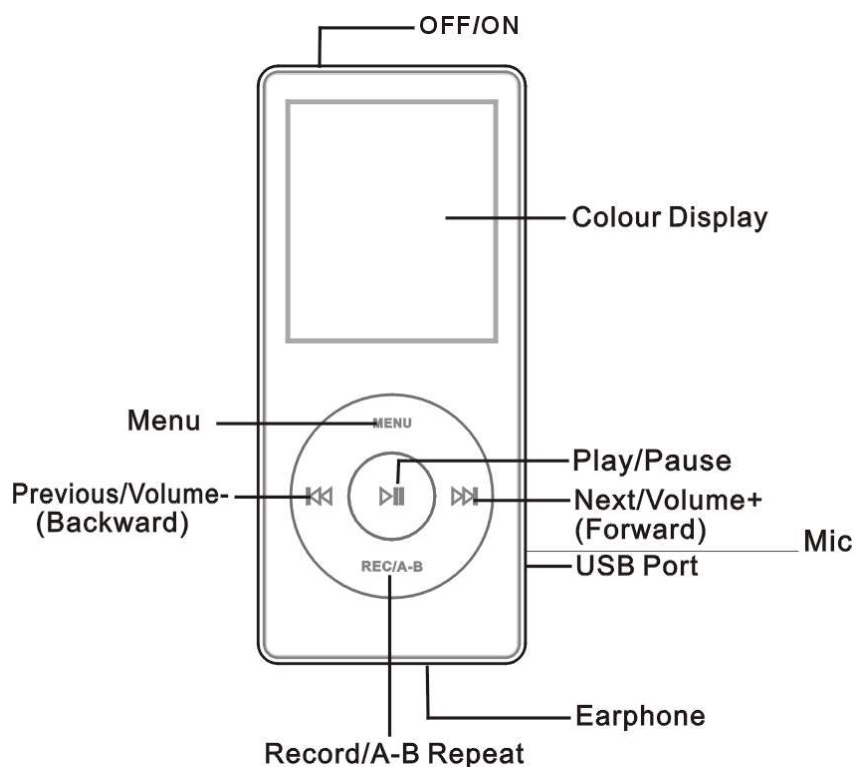


Содержание	
Свойства-----	2
Техническая спецификация-----	2
Примечания-----	2
Названия индикаторов-----	3
Жидкокристаллический дисплей -----	3
Функции основных клавиш -----	3
Функции ручного управления -----	4
Зарядка-----	7
Подключение USB -----	7
Перевод видео файла в формат SMV -----	8
Изменение формата файла -----	8
Устранение неисправностей-----	9
Предостережение-----	9



## Свойства

- поддержка музыкальных форматов MP3, WMA, WAV
- Просмотр файлов в формате JPEG
- Папка с изображениями
- USB память, для операционных систем начиная от WIN98, подключение с помощью кабеля
- Встроенный микрофон, время записи более 10 часов
- Режим экономии энергии, автоматическое отключение
- Различные эквалайзеры, режимы повтора
- Поддерживает несколько языков (английский, испанский, французский)
- Поддерживает Win98SE/ME, Win2000, Win XP

- USB полноскоростной доступ USB 2.0

### Техническая спецификация

Музыкальные форматы	MP3. WMA. WAV
Видео форматы	SMV
Формат изображений	JPG,BMP, поддерживает возможность просмотра нескольких изображений одновременно
Объем памяти	256MB/512MB/1GB/2GB
дисплей	15" цветной дисплей 128*128 матрица
отношение сигнал/шум	85dB
Режим записи	внешний микрофон
формат/время записи	WAV 20 часов для 256MB
колебание выходной частоты	20Гц-22КГц
Поддерживает несколько языков	английский, испанский, французский
Размеры	90*40*8 мм
Спецификация батарей	3.6В перезаряжаемые литиевые батареи
выход для подключения к компьютеру	USB2.0
Системные требования	Win98SE/ME, Win2000, Win XP

### Примечания

1. Не бросайте в огонь, чтобы предотвратить возможность взрыва.
2. Не погружать в воду, не подвергать воздействию влажности, иначе пропадет возможность перезарядки батарей.
3. Не заряжайте перезаряжаемую батарею дольше, чем это указано в спецификации, иначе это может привести к возгоранию.
4. Не разбирайте батареи.
5. Излишняя или недостаточная зарядка батарей может привести к сокращению срока их работы.

Чтобы продлить срок работы перезаряжаемой батареи, полностью разрядите ее до полной зарядки.

Перезаряжайте батарею в следующем случае:

Иконка зарядки на дисплее: 

Устройство автоматически выключается.

Клавиатура не работает.

6. Если на экране компьютера появляется иконка «копирование файлов», пожалуйста, не отключайте USB от компьютера.

7. Не вынимайте кабель USB во время загрузки файлов, это может повредить компьютер и плеер.

8. Не подключайте наушники или аудио кабель во время загрузки файлов.

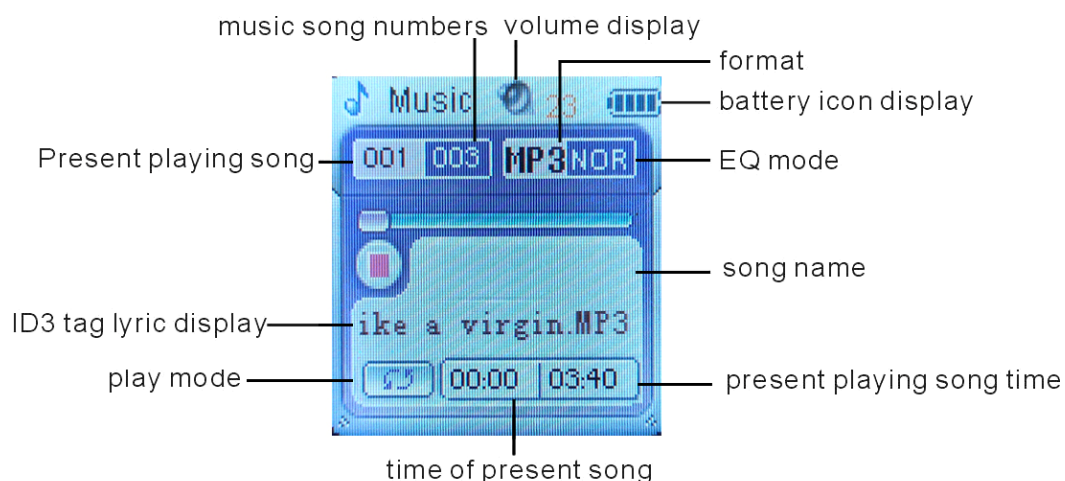
9. Загрузка может быть длительной, если надо загрузить много файлов и папок.

10. Музыкальные файлы, отображаемые в Windows Explorer, могут отображаться в другом порядке, чем в плеере.

11. При подключении к компьютеру плеер начинает заряжаться.


12. Не вскрывайте плеер, по любым вопросам обращайтесь к дистрибьютору.

### Названия индикаторов:



### Жидкокристаллический дисплей

#### Функции основных клавиш

1.  вкл/выкл/просмотр/пауза

Сначала переведите кнопку наверху устройства Вкл/Выкл в позицию Вкл. В выключенном состоянии нажмите эту кнопку, чтобы включить плеер.

Во включенном состоянии удерживайте эту кнопку, чтобы выключить плеер.

В режиме MP3/голос короткое нажатие этой кнопки приведет к воспроизведению, повторное короткое нажатие приведет к паузе.

В режиме записи короткое нажатие этой кнопки приведет к началу записи, повторное короткое нажатие к приостановке записи.

В режиме записи удерживайте эту кнопку, чтобы остановить запись и сохранить записанный файл.

Внимание: у данного плеера есть режим автоматической экономии энергии. В режиме остановки, если в течение некоторого времени не производится никаких операций, плеер автоматически выключится.

## 2. КНОПКА записи/А-В кнопка

В режиме воспроизведения длительное нажатие этой кнопки приведет к переходу в режим записи, короткое нажатие к входу в режим повтора А-В

## 3. Кнопка Меню

Нажмите кнопка Меню, чтобы войти в основное меню (в режиме остановки: длительное нажатие для входа), короткое нажатие, чтобы просмотреть подпапки (короткое нажатие для входа).

В режиме МР3/воспроизведение голоса и в режиме остановки, короткое нажатие этой кнопки для входа в подпапки, длительное нажатие этой кнопки для входа в основное меню.

В режиме записи голоса, длительное нажатие этой кнопки используется для остановки записи и сохранения записанного файла.

## 4. ► Следующая песня/вперед

В режиме паузы или остановки, длительное нажатие этой кнопки используется для перемотки вперед.

В режиме воспроизведения длительное нажатие этой кнопки приведет к увеличению громкости, короткое нажатие – к переходу к следующему треку.

В режиме меню, нажмите эту кнопку, чтобы выбрать иконку требуемой подпапки.

## 5. ◀ Предыдущая песня/назад

В режиме паузы или остановки, длительное нажатие этой кнопки используется для перемотки назад.

В режиме воспроизведения, длительное нажатие этой кнопки для уменьшения звука, короткое нажатие для перехода к предыдущему треку.

В режиме меню, нажмите эту кнопку, чтобы выбрать иконку требуемой подпапки.

## 6. Кнопка вкл/выкл

Переведите кнопку в позицию Вкл, чтобы включить плеер.

Переведите кнопку в позицию Выкл, чтобы выключить плеер. Нажмите эту кнопку, чтобы выключить плеер, когда он не используется.

## 7. Гнездо для наушников

Используется для подключения наушников.

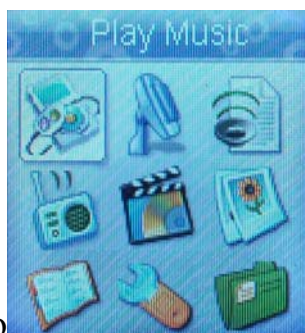
## 8. USB порт

Используется для подключения к компьютеру и передачи данных.

## Функции ручного управления

### I. Прослушивание музыки

Длительное нажатие кнопки Меню, чтобы войти в основное меню, затем нажмите кнопку ►► или ◀◀, чтобы выбрать воспроизводимый трек, нажмите кнопку ►►, чтобы войти, затем нажмите кнопку ►►, чтобы начать воспроизведение.



Режим основного меню

режим воспроизведения



музыки В режиме воспроизведения, короткое нажатие кнопки Меню – вход в меню подпапок, затем нажмите кнопку ►► / ◀◀, чтобы вернуться к предыдущей или перейти к следующей функции. Нажмите кнопку ►►, чтобы начать воспроизведение:

1. Список файлов: нажмите кнопку ►►/◀◀, чтобы перейти к этой опции: в этой директории отобразится вся музыка, нажмите кнопку ►► / ◀◀, чтобы выбрать воспроизводимый трек, снова нажмите кнопку ►►, чтобы подтвердить и начать воспроизведение.
2. Установка эквалайзера: нажмите кнопку ►►, чтобы перейти к этой опции, (в этой директории возможны следующие опции: обычная, рок, классика, поп, джаз), нажмите кнопку ►► / ◀◀, чтобы выбрать, после нажатия этой кнопки, нажмите кнопку ►►, чтобы подтвердить, затем слушайте вашу музыку при различных эквалайзерах.
3. Режим воспроизведения: нажмите кнопку ►►, чтобы перейти к этой опции (в этой директории возможны следующие опции: обычная, повторить, повторить все, вступление, вступление ко всем), нажмите кнопку ►► / ◀◀, чтобы выбрать, нажмите кнопку ►►, чтобы подтвердить.
4. Удаление файла: нажмите кнопку ►►, чтобы перейти к этой опции, нажмите кнопку ►► / ◀◀, чтобы выбрать файл, который вы хотите удалить, снова нажмите кнопку Меню, чтобы выбрать «Да» или «Нет», выбрав «Да»,

нажмите кнопку ►■, чтобы удалить, на дисплее отобразится «успешно удалено». Нажмите кнопку REC, чтобы выйти.

5. Возврат: выберите Возврат, затем нажмите кнопку ►■, чтобы подтвердить и войдите в режим воспроизведения.

6. Отображение текста

Плеер поддерживает формат файла “.lrc” и отображает его одновременно с музыкальным файлом. Но файл должен быть назван, так же как и музыкальный файл, тогда текст может отображаться одновременно с воспроизведением музыкального файла.

## II. Запись

Длительное нажатие кнопки Меню – вход в основное меню, затем нажмите ►■ или ■■, чтобы выбрать запись, нажмите кнопку Меню, чтобы подтвердить, затем начинайте запись.

В режиме записи короткое нажатие кнопки Меню – для остановки записи и сохранения записанного файла.

Воспроизведение голоса

Длительное нажатие кнопки Меню – вход в основное меню, затем нажмите ►■ или ■■, чтобы выбрать запись голоса, затем нажмите кнопку ►■, чтобы подтвердить, затем нажмите кнопку ►■, чтобы начать запись.

В режиме воспроизведения голоса: нажмите кнопку Меню, чтобы выбрать список, воспроизвести, удалить голосовой файл или выйти.

Список файлов: нажмите кнопку ►■, чтобы перейти к этой опции, в этой директории у вас будет список всех записанных файлов, нажмите ►■ или ■■, чтобы выбрать, нажмите кнопку ►■, чтобы подтвердить и прослушать голосовой файл.

Режим воспроизведения: нажмите кнопку ►■, чтобы войти в подменю, нажмите кнопку ►■ / ■■, чтобы выбрать, снова нажмите кнопку Меню, чтобы выбрать: обычный, повторить одну, повторить все, вступление, переход к остальным функциям, нажмите кнопку ►■, чтобы подтвердить.

Удаление файла: нажмите кнопку ►■, чтобы перейти к этой опции, нажмите кнопку ►■ / ■■, чтобы выбрать файл, который вы хотите удалить, снова нажмите кнопку Меню, чтобы выбрать «Да» или «Нет», выбрав «Да», нажмите кнопку ►■, чтобы удалить, нажмите кнопку REC, чтобы выйти.

Возврат: выберите Возврат, затем нажмите кнопку ►■, чтобы подтвердить и войдите в режим воспроизведения голоса.

## III. FM радио

Длительное нажатие кнопки Меню – вход в основное меню, затем нажмите ►■ или ■■, чтобы выбрать FM радио, нажмите кнопку ►■, чтобы подтвердить и войти, плеер начинает принимать радио.



Режим приема FM радио:

В режиме приема, нажмите кнопку Меню, чтобы выбрать прием, сканирование, сохранение станции, запись или выход. Нажмите кнопку ►||, чтобы подтвердить

1. Режим приема: нажмите кнопку Меню, чтобы перейти к этой опции, затем нажмите кнопку ►|| / ◀||, чтобы выбрать станцию.
2. Сканирование радио станции: нажмите кнопку Меню, чтобы перейти к этой опции, затем нажмите кнопку ►||, чтобы начать автоматическое сканирование, короткое нажатие ►|| / ◀|| - ручное сканирование, длительное нажатие – автоматическое сканирование.
3. Сохранение станции: нажмите кнопку Меню, чтобы перейти к этой опции, затем нажмите кнопку ►||, чтобы отобразилась надпись «успешно».
4. Запись: в режиме приема радио, нажмите кнопку Меню, чтобы перейти к этой опции, нажмите кнопку ►||, затем сохраните данную принимаемую станцию в файле записи, короткое нажатие кнопки Меню – выход из этого режима.
5. Выход: нажмите кнопку Меню, чтобы перейти к этой опции, нажмите кнопку Меню, чтобы выйти из режима приема FM радио.
6. Воспроизведение записи: длительное нажатие кнопки Меню – вход в подменю ГОЛОС, затем выберите записанный файл для воспроизведения.

#### IV. Просмотр видео

Длительное нажатие кнопки Меню – вход в основное меню, затем нажмите ►|| или ◀||, чтобы выбрать видео, нажмите кнопку ►||, чтобы подтвердить и войти, затем нажмите кнопку ►||, чтобы начать просмотр, и снова нажмите кнопку ►||, чтобы приостановить воспроизведение.

Длительное нажатие ◀|| кнопки – возврат к предыдущему файлу.

Длительное нажатие ►|| кнопки – переход к следующему файлу.

В режиме воспроизведения, нажмите кнопку Меню, чтобы перейти к следующим функциям:

Список файлов: нажмите кнопку ►||, чтобы перейти к этой опции, в этой директории список всех файлов MTV, нажмите ►|| или ◀||, чтобы выбрать, снова нажмите кнопку ►||, чтобы подтвердить и начать просмотр.

Удаление файла: нажмите кнопку ►||, чтобы перейти к этой опции, нажмите

кнопку **⏪/⏩**, чтобы выбрать файл, который вы хотите удалить, снова нажмите кнопку Меню, чтобы выбрать «Да» или «Нет», выбрав «Да», нажмите кнопку **▶||**, чтобы удалить, нажмите кнопку REC, чтобы выйти. Возврат: выберите Возврат, затем нажмите кнопку **▶||**, чтобы подтвердить и войдите в режим воспроизведения видео.

Для просмотра видео файла нужно перевести видео файл в формат SMV, пожалуйста, обратитесь к разделу руководства “Перевод видео файла в формат SMV”.

Создайте папку “Мвидео” на вашем плеере. Затем копируйте измененные файлы в эту папку. Вы можете смотреть фильмы.

#### 6. Сканирование изображения.

Длительное нажатие кнопки Меню – вход в основное меню, затем нажмите **⏪** или **⏩**, чтобы выбрать «Сканирование изображения», нажмите кнопку **▶||**, чтобы подтвердить; нажмите кнопку **⏪/⏩**, чтобы выбрать «ручное сканирование». Автоматическое сканирование – возврат.

Ручное сканирование : нажмите кнопку Меню, чтобы войти в подменю, нажмите кнопку **⏪/⏩**, чтобы выбрать эту функцию ; нажмите кнопку **▶||**, чтобы подтвердить , нажмите кнопку **⏪/⏩**, чтобы просмотреть изображения одно за одним.

Автоматическое сканирование : нажмите кнопку Меню, чтобы войти в подменю, нажмите кнопку **⏪/⏩**, чтобы выбрать эту функцию ; нажмите кнопку **▶||**, чтобы подтвердить.

Возврат: выберите Возврат, затем нажмите кнопку **▶||**, чтобы подтвердить и войдите в главное меню.

Создайте папку “Фото” на вашем плеере. Затем копируйте изображения в эту папку

Внимание: только изображения из папки «Фото» могут быть отображены на плеере.

#### 7. Электронная книга.

Длительное нажатие кнопки Меню – вход в основное меню, затем нажмите **⏪** или **⏩**, чтобы выбрать «Электронная книга» , нажмите кнопку **▶||**, чтобы подтвердить , нажмите кнопку **⏪/⏩**, чтобы начать чтение.

Список файлов: нажмите кнопку **▶||**, чтобы перейти к этой опции, отобразятся все записанные книги. Нажмите **⏪** или **⏩**, чтобы выбрать, затем нажмите кнопку **▶||**, чтобы подтвердить.

Удаление: нажмите кнопку **▶||**, чтобы перейти к этой опции, нажмите кнопку **⏪/⏩**, чтобы выбрать файл, который вы хотите удалить, снова нажмите кнопку Меню, чтобы выбрать «Да» или «Нет», выбрав «Да», нажмите кнопку **▶||**, чтобы удалить, нажмите кнопку REC, чтобы выйти.

Возврат: выберите Возврат, затем нажмите кнопку **▶||**, чтобы подтвердить и



войдите в главное меню.

Внимание: чтобы создать файл электронная книга, создайте TXT файл на вашем компьютере, затем скопируйте его на плеер.

Внимание: электронная книга должна быть в формате TXT.

После того, как вы загрузили электронную книгу в формате TXT, вы можете удалить ее следующим образом: если вы не просматривали файл, то вы можете удалить его напрямую, как было описано ранее. Если вы просматривали файл, то выключите и перезапустите плеер, затем зайдите в меню и удалите файл, как было описано выше.

## 8. Настройки

Длительное нажатие кнопки Меню – вход в основное меню, затем нажмите **▶▶** или **◀◀**, чтобы выбрать Настройки, нажмите кнопку **▶▶**, чтобы перейти к этой опции, нажмите кнопку **▶▶ / ◀◀**, чтобы выбрать ЯЗЫК, ТАЙМЕР ВЫКЛЮЧЕНИЯ, РЕЖИМ СОХРАНЕНИЯ, КОНТРАСТНОСТЬ ЖИДКОКРИСТАЛЛИЧЕСКОГО ДИСПЛЕЯ, ВЫХОД.

ЯЗЫК : нажмите кнопку **▶▶ / ◀◀**, чтобы выбрать подменю, нажмите кнопку **▶▶ / ◀◀**, чтобы выбрать данную опцию ; нажмите кнопку **▶▶**, чтобы подтвердить, нажмите кнопку **▶▶ / ◀◀**, чтобы выбрать язык, который вы хотите, и затем нажмите кнопку **▶▶**, чтобы подтвердить.

ТАЙМЕР ВЫКЛЮЧЕНИЯ : нажмите кнопку **▶▶ / ◀◀**, чтобы выбрать подменю, нажмите кнопку **▶▶ / ◀◀**, чтобы выбрать данную опцию ; нажмите кнопку **▶▶**, чтобы подтвердить, нажмите кнопку **▶▶ / ◀◀**, чтобы выбрать деактивировать через 2, 5, 10 минут, затем нажмите кнопку **▶▶**, чтобы подтвердить.

РЕЖИМ СОХРАНЕНИЯ : нажмите кнопку **▶▶ / ◀◀**, чтобы выбрать подменю, нажмите кнопку **▶▶ / ◀◀**, чтобы выбрать данную опцию ; нажмите кнопку **▶▶**, чтобы подтвердить, нажмите кнопку **▶▶ / ◀◀**, чтобы выбрать 5, 20, 30, 60 секунд, затем нажмите кнопку **▶▶**, чтобы подтвердить.

ЗАПИСЬ : нажмите кнопку **▶▶ / ◀◀**, чтобы выбрать подменю, нажмите кнопку **▶▶ / ◀◀**, чтобы выбрать данную опцию ; нажмите кнопку Меню, чтобы подтвердить, нажмите кнопку **▶▶ / ◀◀**, чтобы выбрать ГОЛОСОВЫЕ РЕСУРСЫ, КОДИРОВАНИЕ, ОБРАЗЕЦ, ТРЕК, НАЗАД, затем нажмите кнопку Меню, чтобы подтвердить изменение.

КОНТРАСТНОСТЬ ЖИДКОКРИСТАЛЛИЧЕСКОГО ДИСПЛЕЯ : нажмите кнопку **▶▶ / ◀◀**, чтобы выбрать подменю, нажмите кнопку **▶▶ / ◀◀**, чтобы выбрать данную опцию ; нажмите кнопку **▶▶**, чтобы подтвердить, нажмите кнопку **▶▶ / ◀◀**, чтобы выбрать контрастность.

Возврат: выберите Возврат, затем нажмите кнопку **▶▶**, чтобы подтвердить и войдите в главное меню.

## 9. Информация о продукте.

Длительное нажатие кнопки Меню – вход в основное меню нажмите кнопку **⏏ / ⏏**, чтобы выбрать **О ПРОДУКТЕ**, нажмите кнопку **▶⏏**, чтобы войти, отобразится информация о наличном программном обеспечении и о свободном месте на диске.

## 10. КНОПКА записи/A-B кнопка

В режиме воспроизведения, короткое нажатие REC/A-B – вход в режим повтора A-B. «A» появляется в режиме воспроизведения на экране.

Повторное короткое нажатие отмечает конец фрагмента, который необходимо повторить. Затем вы можете прослушать выбранную часть трека. Снова нажмите кнопку REC/A-B, чтобы вернуться к нормальному режиму воспроизведения.

## Зарядка

В данном плеере перезаряжаемые литиевые батареи, когда плеер заряжается, он должен быть во включенном состоянии. При зарядке индикатор будет отображать степень зарядки. Для полной зарядки требуется 3-4 часа. Если вы не используете плеер, пожалуйста, выключайте его.

Внимание: следите за индикатором, когда батарея зарядится, пожалуйста отсоедините плеер.

## Подключение USB

1. USB кабель используется для подключения плеера к компьютеру.
2. При установке соединения на дисплее будет отображаться следующее:

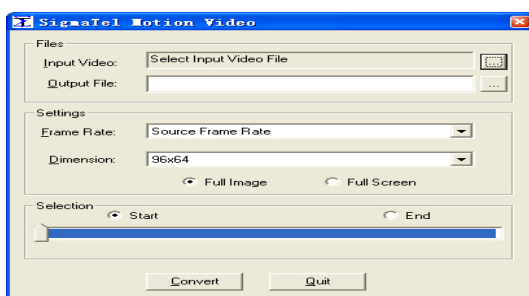


3. При использовании операционной системы до WIN98, пожалуйста, установите программное обеспечение, прилагаемое на диске, потом подсоединяйте оборудование. При использовании операционной системы не ниже WIN98, вы можете напрямую подключить USB кабель к устройству и оно будет автоматически определено.

## Перевод видео файла в формат SMV

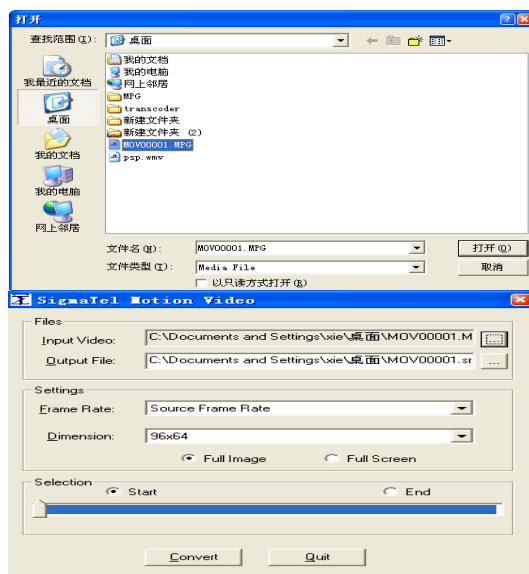
Чтобы просматривать видео файлы через «Видео2smv», пожалуйста, следуйте данным инструкциям:

запустите “Видео2smv.exe”, появится изображение



2. выберите видео файл, формат которого вы хотите изменить.

3.



Выберите “Изменить”,  
переведите файл в формат SMV

### Изменение формата файла

Если MP3 драйвер корректно установлен (только для операционных систем ниже WIN98), пожалуйста, подключите MP3 плеер к компьютеру. MP3 плеер будет определен как съемный диск. Загрузка и запись файлов пройдет нормально.

Пояснения :

Не вынимайте кабель USB во время загрузки файлов, это может повредить компьютер и плеер.

Когда вы хотите отсоединить кабель, пожалуйста, убедитесь, что сообщение все еще отображается на жидкокристаллическом дисплее.

Для операционных систем Windows ME, Windows 2000 и Windows XP, пожалуйста, следуйте процедуре отключения USB кабеля, иначе это может привести к потере данных или повреждению устройства.

Перед форматированием, пожалуйста, подключите плеер к компьютеру, включите плеер.

Для операционной системы WIN98, пожалуйста, выберите “FAT” из папки “системные файлы” в появившемся диалоговом окне форматирования, затем отформатируйте плеер.

### Устранение неисправностей

1. При включении кнопки «воспроизвести» нет воспроизведения  
Причина/Решение. Пожалуйста, подключите плеер к компьютеру для подзарядки. Попробуйте перезапустить через 10 минут.

2. При воспроизведении файлов нет звука  
Причина/Решение. Недостаточная громкость – увеличьте громкость, проверьте, подключены ли наушники.

3. почему компьютер зависает при отключении плеера?  
Причина/Решение основная причина – отсоединение плеера в момент передачи файлов. Мы советуем не отсоединять плеер, когда идет передача файлов.

4. Почему я не могу скачать файлы, когда MP3 плеер подключен к компьютеру?  
Причина/Решение. Возможно, USB драйвер был установлен неправильно, пожалуйста, переустановите его, следуя инструкциям. Возможно, материнская плата вашего компьютера не поддерживает USB оборудование, нужно обновить драйвер на материнской плате.